

مقاله کوتاه علمی

اولین گزارش گونه *Psyllopsis narzykulovi* Baeva (Hemiptera: Psyllidae) روی زبان گنجشک در ایران

شهرام حسامی^{*}، دانیل بورکهارت^۱، سارا فرحی جهرمی^۱

۱، دانشگاه آزاد اسلامی واحد شیراز، گروه گیاه پزشکی، شیراز، ایران، ۲ موزه تاریخ طبیعی، بازل، سوئیس

(تاریخ دریافت: ۹۳/۳/۱۷ تاریخ پذیرش: ۹۳/۴/۲۲)

چکیده:

طی تحقیقی در سال های ۱۳۸۸ و ۱۳۸۹ روی شناسایی و زیست‌شناسی پسیل های زبان گنجشک در شیراز، دو گونه پسیل جمع‌آوری شد. این دو گونه با نام های *Psyllopsis repens* Loginova, 1963 و *Psyllopsis narzykulovi* Baeva, 1964 شناسایی شدند. گونه *P. narzykulovi* پیش از این از تاجیکستان و روی زبان گنجشک توصیف شده بود و برای اولین بار از ایران گزارش می‌شود.

واژه های کلیدی: پسیل زبان گنجشک، *Psyllopsis narzykulovi*، شیراز، ایران

مقدمه

گونه‌های متعددی از پسیل‌ها (Hemiptera: Psyllidae) در نقاط مختلف دنیا با حمله به برگ و جوانه درخت زبان گنجشک، با تغذیه از شیره گیاهی و ایجاد گال در برگ‌های درخت باعث کاهش سطح فتوسنتز و ضعف گیاه می‌شوند. از سوی دیگر این گال‌ها ظاهر نامناسبی به گیاه می‌دهند. تاکنون گونه‌های مختلفی از پسیل‌ها از روی درختان زبان گنجشک در ایران گزارش شده‌اند که شامل: *Psyllopsis machinosus*، *Psyllopsis fraxini* L.، *Psyllopsis repens* Loginova، Loginova، *Psyllopsis securicola* Loginova می‌باشند (Burckhardt & Lauterer 1993; Rajabi Mazhar) و *et al.*, 2006. طی تحقیقی در ارتباط با مطالعه شناسایی و زیست‌شناسی پسیل زبان گنجشک طی سال‌های ۱۳۸۸ و ۱۳۸۹ در شیراز، دو گونه پسیل گالزای روی برگ‌های درختان زبان گنجشک (*Fraxinus rotundifolia* Mill.) مشاهده شد که توسط نگارنده دوم با نام‌های *P. repens* و *P. narzykulovi* Baeva شناسایی شدند. این اولین گزارش *P. narzykulovi* از ایران می‌باشد. این گونه پیش از این روی درخت زبان گنجشک (*Fraxinus* sp.) در تاجیکستان جمع‌آوری و توصیف شده است (Baeva, 1964) و این دومین گزارش آن در دنیا می‌باشد. با توجه به اینکه این دو گونه همراه با یکدیگر روی زبان گنجشک فعالیت داشته‌اند، با ویژگی‌های زیر از یکدیگر تفکیک می‌شوند:

P. narzykulovi: (تعداد نمونه مورد مطالعه: ۲ ماده، ۲ نر.) این گونه به طول ۲ تا ۲/۵ میلی‌متر و رنگ عمومی بدن زرد مایل به کرمی با لکه‌های قهوه‌ای تیره متعدد به شرح زیر روی بدن می‌باشد: حاشیه عقب سر و حاشیه جلویی سینه دارای دو نوار عرضی تیره، سینه اول دارای دو نوار مثلثی تیره در بخش جلویی، روی پیش‌گرده دو لکه بیضی تیره، لکه‌های قهوه‌ای متعدد در سطح پشتی و زیری شکم. سپرچه سفید رنگ و مشخص، هاله تیره رنگ روی لبه جلویی و انتهای بال جلو، رگبال‌ها قهوه‌ای، پنجه‌های پا تیره، ران پای

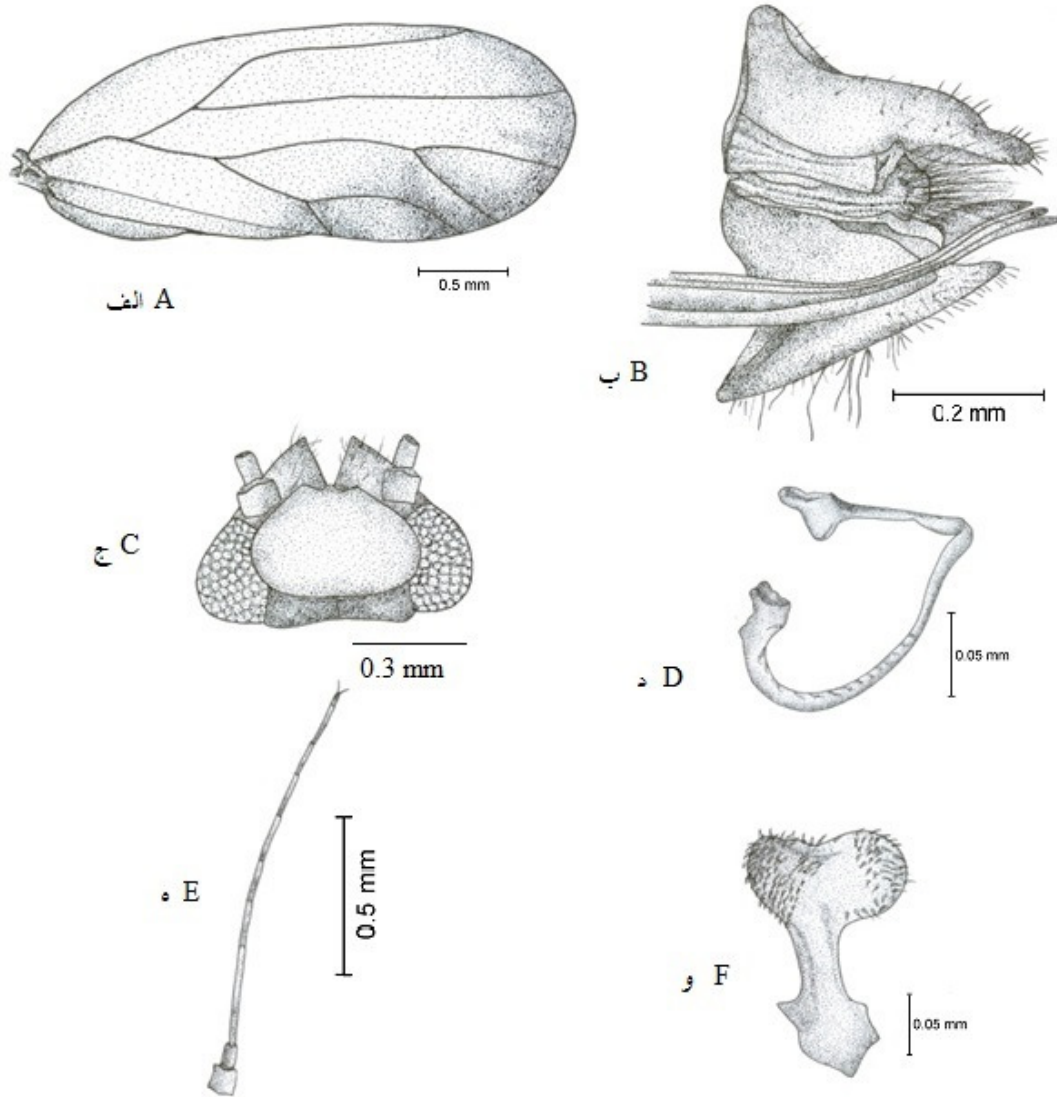
عقب در سطح پشتی تیره رنگ، شاخک ۱۰ بندی که شش بند آخر تیره هستند، اندام تناسلی حشره ماده مثلثی شکل و برجسته که به سمت پشت شکم کشیده می‌شود، اندام تناسلی نر و ماده مطابق شکل ۱ است.

این گونه پیش از این روی درخت زبان گنجشک (*Fraxinus* sp.) در تاجیکستان جمع‌آوری و توصیف شده است (Baeva, 1964) و این دومین گزارش آن در دنیا می‌باشد.

P. repens: (تعداد نمونه مورد مطالعه: ۳ ماده، ۴ نر) این گونه به طول ۲/۲ تا ۲/۵ میلی‌متر و رنگ عمومی بدن زرد تا مایل به قهوه‌ای، پیش‌سپر سینه میانی (mesopraescutum) دارای دو لکه تیره کوچک در نیمه جلویی، سپر میانی با چهار نوار روشن یا تیره در نمونه‌های مختلف، صفحات پشتی شکم زرد تیره یا مایل به قهوه‌ای، بال جلو شفاف و فاقد لکه، بخش ابتدای رگبال‌ها زرد و بخش انتهایی قهوه‌ای رنگ، پاها زرد کمرنگ، شاخک ۱۰ بندی و نوک بندهای ۴ و ۶، نیمه انتهایی بند ۸ و بندهای ۹ و ۱۰ به طور کامل قهوه‌ای تیره هستند، اندام تناسلی ماده مثلثی و فاقد برجستگی، اندام تناسلی نر و ماده مطابق شکل ۲ است.

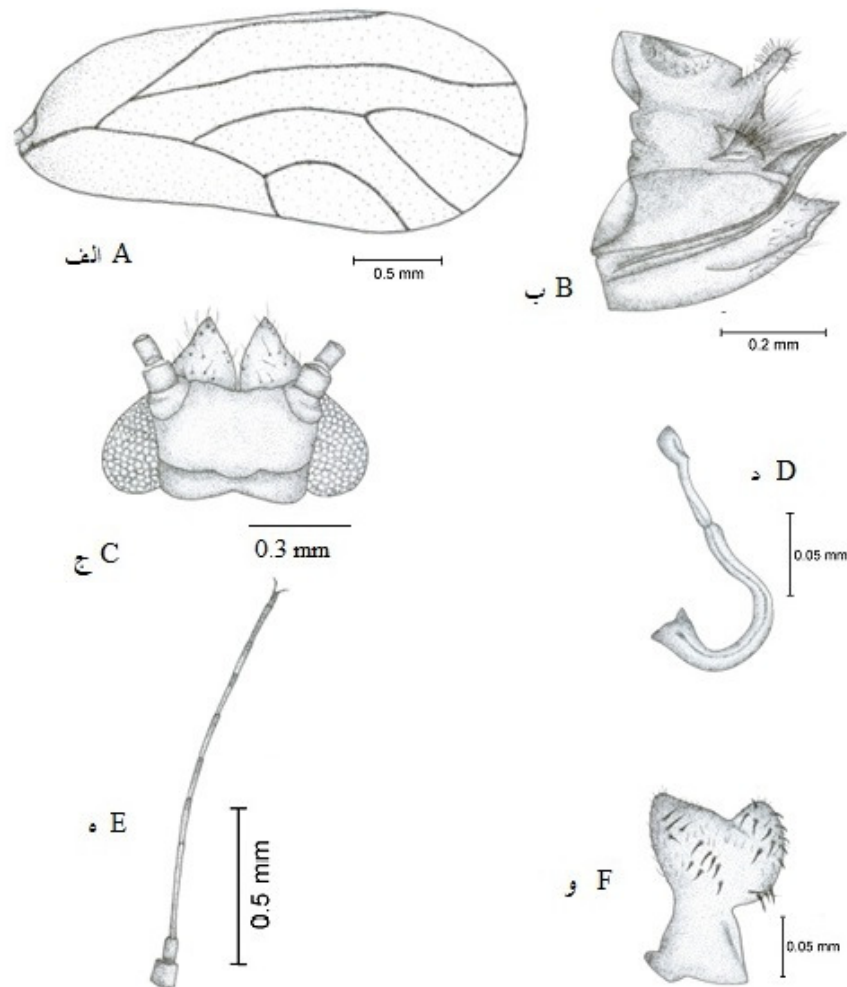
این گونه در بخش‌های مختلفی از منطقه پالنارکنیک (افغانستان، ایران، ارمنستان، آذربایجان، فلسطین اشغالی، صربستان) گزارش شده‌است (Ouvrard, 2014).

نمونه‌های مورد بررسی هر دو گونه در موزه تاریخ طبیعی بازل سوئیس و مجموعه حشرات گروه گیاه پزشکی دانشگاه آزاد اسلامی شیراز نگهداری می‌شوند.



شکل ۱- ویژگی‌های حشره بالغ *Psyllopsis narzykulovi*: الف- بال جلو، ب- اندام تناسلی ماده از نمای جانبی، ج- سر از نمای پشتی، د- اندام تناسلی نر از نمای جانبی، ه- شاخک، و- سطح داخلی پارامر نر از نمای جانبی.

Figure 1. *Psyllopsis narzykulovi*, adult: a. forewing, b. female terminalia in lateral view, c. head in dorsal view, d. male aedeagus, e. antenna, f. inner surface of male paramere in lateral view.



شکل ۲- ویژگی‌های حشره بالغ *Psyllopsis repens*: الف- بال جلو، ب- اندام تناسلی ماده از نمای جانبی، ج- سر از نمای پشتی، د- اندام تناسلی نر از نمای جانبی، ه- شاخک، و- سطح داخلی پارامر نر از نمای جانبی.

Figure 2. *Psyllopsis repens*, adult: a. forewing, b. female terminalia in lateral view, c. head in dorsal view, d. male aedeagus, e. antenna, f. inner surface of male paramere in lateral view.

References

- Baeva V. G.** 1964. Novye vidy listobloshkek - *Psyllopsis narzykulovi* Bajeva sp. nov. (Homoptera, Psylloidea) iz Tajikistana. Doklady Akademii nauk Tadzhikistoi SSR, 7(7): 40.
- Burckhardt, D. and Lauterer, P.** 1993. The jumping plant lice of Iran (Hom., Psyllidae). Revue Suisse de Zoologie, 829-898: (4)100.
- Ouvrard, D.** 2014. Psyllist - The World Psylloidea Database. Retrieved 23 December 2014. From <http://www.hemiptera-databases.com/psyllist>.
- Rajabi Mazhar, N. and Sadeghi S. E.** 2006. Studying biology of *Psyllopsis repens* Lo. and identification of its natural enemies in Hamadan Province. In: *Proceedings of the 17th Iranian Plant Protection Congress*, p. 236. Karaj, 2-5 September 2006 Karaj, Campus of Agriculture and Natural Resources, University of Tehran, Iran.

Short paper

First report of *Psyllopsis narzykulovi* Baeva (Hemiptera: Psyllidae) on ash tree in Iran

Sh. Hesami^{1*}, D. Burckhardt² and S. Farahi Jahromi¹

1. Department of Plant Protection, Shiraz branch, Islamic Azad University, Shiraz, Iran,
2-Naturhistorisches Museum, Basel, Switzerland.

(Received: July 13, 2014- Accepted: June 7, 2014)

Abstract

The species of gall-inducing psyllids on common ash (*Fraxinus rotundifolia* Mill.) in Shiraz region was investigated during 2009-2010. Two species were collected including *Psyllopsis repens* Loginova, 1963 and *Psyllopsis narzykulovi* Baeva, 1964. The latter was previously described on *Fraxinus* spp. from Tajikistan and is reported for the first time from Iran.

Key words: ash psylla, *Psyllopsis narzykulovi*, Shiraz, Iran

*Corresponding author :hesami@iaushiraz.ac.ir